

**ÇORUM VALİLİĞİ  
SUNGURLU KAYMAKAMLIĞI**

**SUNGURLU SUNGUROĞLU  
MESLEKİ VE TEKNİK ANADOLU  
LİSESİ  
2024-2028 STRATEJİK PLANI**



*“Çalışmadan, yorulmadan, üretmeden, rahat yaşamak isteyen toplumlar, önce haysiyetlerini, sonra hürriyetlerini ve daha sonra da istiklal ve istikballerini kaybederler”.*

*Mustafa Kemal ATATÜRK*



## SUNUŞ

*“Eğitimdir ki bir milleti ya hür, bağımsız, şanlı, yüksek bir topluluk halinde yaşatır; ya da milleti esaret ve sefaletle terk eder.” (Mustafa Kemal Atatürk)*

*Bir milleti hür, bağımsız, şanlı, yüksek bir topluluk haline getirecek olan eğitim, amaç ve hedefleri önceden belli olan, anlık kararlarla değil de belli bir strateji dâhilinde yürütülen eğitimidir. Bu nedenle Sungurlu Sunguroğlu Mesleki ve Teknik Lisesi olarak 2024 – 2028 yılları arasında hedeflerimizi belirleyerek bu alanda çalışmalarımıza hız vereceğiz.*

*Mesleki Eğitimi yerleştiremeyen, geliştiremeyen ülkeler sanayi, teknoloji, tarım kısacası her türlü kalkınma hamlelerinde geri planda kalacaktır. Mesleki Eğitimin ülkemizde çok önemli bir bölümünü sırtlayan Mesleki ve Teknik Liselerinde sanayi alanında çalışan her yaştan elemanın mesleki teknolojik ve davranış alanında gelişmelerine yön verilmektedir.*

*Böylesine önemli bir alanda hizmet veren bu kurumların; bu yön vermede mutlak başarı sağlayabilmesi için stratejik planlamayı eksiksiz yapması gerekmektedir.*

*Sungurlu Sunguroğlu Mesleki Ve Teknik Lisesi olarak Stratejik Planı (2019-2024)'da belirtilen amaç ve hedeflere ulaşmamızın Okulumuzun gelişme ve kurumsallaşma süreçlerine önemli katkılar sağlayacağına inanmaktayız.*

*Bilgi ve iletişim teknolojilerinde yaşanan hızlı gelişme ile birlikte paydaşlarımızın eğitim kurumlarından beklentilerindeki değişim, gelecek yönelimli yönetim anlayışının önemini artırmıştır. Bu durum, eğitim liderlerinin değişimi yönetebilme yeteneklerinin olmasını, zorunlu kılmaktadır. Değişim sürecini yönetmede en etkili yöntem ise stratejik planlamadır.*

*Stratejik planlamamız, hızlı ve esnek kararlar almamızı sağlayan, sorun çözmemize yardımcı olan kurumsal pusulamız olacaktır. Hedefi olmayan gemiye, hiçbir rüzgârın yardımcı olamayacağına farkındayız. Tesadüf rüzgârlara bırakamayacağımız en değerli varlıklarımız ise evlatlarımız ve onların eğitimidir.*

*Okulumuz, mesleki bilgi, beceri ve donanımına sahip; ülke sorunlarına duyarlı, hoşgörülü, yeniliklere açık, Atatürkçü, özgüven sahibi, sektörün ve üniversitelerin beklentilerine uygun, girişimci bireyler yetiştirmeyi hedeflemektedir.*

*Stratejik planlamamızın uygulanmasında bütün çalışma arkadaşlarıma başarılar diliyorum.*

**Ahmet YANDIM**  
**Sunguroğlu Mesleki ve Teknik Anadolu Lisesi Müdürü**

## İÇİNDEKİLER

## SAYFA

SUNUŞ

İÇİNDEKİLER

TABLolar

ŞEKİLLER

TANIMLAR

GİRİŞ

<b>1. BÖLÜM: STRATEJİK PLAN HAZIRLIK SÜRECİ</b>	1
A. Strateji Geliştirme Kurulu	1
B. Stratejik Plan Hazırlama Ekibi	1
<b>2. BÖLÜM: DURUM ANALİZİ</b>	2
A. Kurumsal Tarihçe	2
B. Uygulanmakta Olan Stratejik Planın Değerlendirilmesi	3
C. Faaliyet Alanları ile Ürün ve Hizmetlerin Belirlenmesi	4
D. Paydaş Analizi	5
E. Kuruluş İçi Analiz	11
F. GZFT Analizi	13
G. Tespitler ve İhtiyaçların Belirlenmesi	14
<b>3. BÖLÜM: GELECEĞE BAKIŞ</b>	15
A. Misyona, Vizyona, Temel Değerler	15
B. Stratejik Amaçlar	16
C. Stratejik Hedefler, Performans Göstergeleri, Stratejiler	17
D. Maliyetlendirme	22
E. İzleme ve Değerlendirme	23
<b>EKLER</b>	24

**TABLolar****SAYFA**

Tablo 1: Faaliyet Alanı-Ürün/Hizmet Listesi	4
Tablo 2: Paydaş Tablosu	5
Tablo 3: Paydaşların Önceliklendirilmesi	5
Tablo 4: Paydaş Görüşlerinin Alınmasına İlişkin Çalışmalar	6
Tablo 5: Okul Yönetici Sayıları	11
Tablo 6: Öğretmen, Öğrenci, Derslik Sayıları	11
Tablo 7: Branş Bazında Öğretmen Norm, Mevcut, İhtiyaç Sayıları	11
Tablo 8: Yardımcı Personel/Destek Personeli Sayısı	11
Tablo 9: Okul Binasının Fiziki Durumu	12
Tablo 10: Teknoloji ve Bilişim Altyapısı	12
Tablo 11: Tahmini Kaynaklar	12
Tablo 12: GZFT Listesi	13
Tablo 13: Tespitler ve İhtiyaçlar	14
Tablo 14: Stratejik Amaçlar, Hedefler	17
Tablo 15: Tahmini Maliyetler	22
Tablo 16: Strateji Geliştirme Kurulu	24
Tablo 17: Stratejik Planlama Ekibi	24

**ŞEKİLLER****SAYFA**

Şekil 1: Sungurlu Sunguroğlu Mesleki ve Teknik Anadolu Lisesi 2024-2028 Stratejik Plan Hazırlama Modeli	1
Şekil 2: Yönetici, Öğretmen ve Personel İç Paydaş Anketi Sonuçları A	7
Şekil 3: Yönetici, Öğretmen ve Personel İç Paydaş Anketi Sonuçları B	7
Şekil 4: Yönetici, Öğretmen ve Personel İç Paydaş Anketi Sonuçları C	8
Şekil 5: Öğrenci ve Veli İç Paydaş Anketi Sonuçları A	9
Şekil 6: Öğrenci ve Veli İç Paydaş Anketi Sonuçları B	9
Şekil 7: Öğrenci ve Veli İç Paydaş Anketi Sonuçları C	10
Şekil 8: Stratejik Plan İzleme ve Değerlendirme Modeli	23

## TANIMLAR

**Stratejik Plan:**Kamu idarelerinin orta ve uzun vadeli amalarını, temel ilke ve politikalarını, hedef ve önceliklerini, performans ölçütlerini ve bunlara ulaşmak için izlenecek yöntemler ile kaynak dağılımlarını içeren plandır(5018s.Kamu Mali Yönetimi ve Kontrol Kanunu, Madde 3)

**Stratejik Plan Genelgesi:** 2024-2028 dönemi stratejik plan çalışmalarının başlatılması için Milli Eğitim Bakanlığı Strateji Geliştirme Başkanlığı tarafından hazırlanarak duyurulan 06.10.2022 tarih ve 2022/21 sayılı genelgedir.

**Hazırlık Programı:** 2024-2028 dönemi stratejik plan hazırlık sürecinin aşamalarını, bu aşamalarda gerçekleştirilecek faaliyetleri, bu aşama ve faaliyetlerin tamamlanacağı tarihleri gösteren zaman çizelgesini, kurul ve ekip üyelerinin sayısını ve niteliğini açıklayan programdır.

**Misyon:** Kurumun/kuruluşun var oluş sebebini açıklayan, kurumun/kuruluşun kimlere, hangi amaçla ve hangi alanda hizmet verdiğini yöntemleriyle birlikte açıklayan bildirgedir.

**Vizyon:** Kurumun/kuruluşun ideal geleceğini sembolize eden, plan dönemi sonunda nerede olmak istediğini, nereye varmak istediğini ifade eden bildirgedir.

**Amaç:** Kurumun/kuruluşun plan dönemi sonuna kadar genel olarak elde etmek ve ulaşmak istediği sonucu ifade eder.

**Hedef:** Amaların spesifik (özel) ve nicel verilerle ölçülebilir, gerçekleştirilebilir ve somut şekilde ifade edilmesidir.

**Paydaş:** Kurumla/kuruluşla doğrudan veya dolaylı ilgisi olan, her ne suretle olursa olsun kurumdan etkilenen ve kurumu etkileyen kişi, gurup, kurum ve kuruluşları ifade eder.

**GZFT (SWOT) Analizi:** Kurumun güçlü ve zayıf yönlerinin belirlenmesi, kurum için mevcut fırsatların ve tehditlerin tespit edilmesi amacıyla farklı teknikler kullanılarak yapılan analizdir.

**Faaliyet:** Belirli bir amaca ve hedefe yönelen, başlı başına bir bütünlük oluşturan, yönetilebilir ve maliyetlendirilebilir üretim veya hizmetlerdir.

**Performans Göstergesi (PG):** Stratejik planda hedeflerin ölçülebilirliğini miktar ve zaman boyutuyla ifade eden göstergelerdir.

**Stratejik Plan Değerlendirme Raporu:** İzleme tabloları ile değerlendirme sorularının cevaplarını içeren ve her yıl şubat ayının sonuna kadar hazırlanan rapordur.

## GİRİŞ

<b>İli</b>	ÇORUM	<b>İlçesi:</b>	SUNGURLU	
<b>Adres</b>	Sunguroğlu Mahallesi 71. Sokak Ticaret Lisesi Blok No:6 Sungurlu/ Çorum	<b>Coğrafi Konum</b>	40°09'36.1"N 34°22'02.0"E	
<b>Telefon</b>	03643118171	<b>Faks:</b>	03643118171	
<b>e-Posta</b>	139729@meb.k12.tr	<b>Web Adresi</b>	<a href="http://sungurluticaretmeslek.meb.k12.tr">http://sungurluticaretmeslek.meb.k12.tr</a>	
<b>Kurum Kodu</b>	139729	<b>Öğretim Şekli</b>	Tam gün	

Sungurlu Sunguroğlu Mesleki ve Teknik Anadolu Lisesinin 2024-2028 Stratejik Plan hazırlık çalışmaları, Milli Eğitim Bakanlığı Strateji Geliştirme Başkanlığının 06.10.2022 tarih ve 2022/21 sayılı Genelgesi ve hazırlık programı doğrultusunda Çorum İl Milli Eğitim Müdürlüğünün hazırladığı İl, İlçe, Okul/Kurum Stratejik Plan Çalışma Takvimine uygun olarak başlatılmıştır. 25 Kasım 2022-30 Aralık 2022 tarihleri arasında Okul Strateji Geliştirme Kurulu ve Stratejik Planlama Ekibi oluşturulmuştur. Stratejik Plan Hazırlama Ekibimiz, Çorum İl Milli Eğitim Müdürlüğü Ar-Ge Biriminin düzenlediği eğitim ve bilgilendirme toplantısına katılmıştır. Hazırlık çalışmalarının tamamlanmasının ardından kurumumuzun stratejik plan hazırlama modeline uygun olarak Durum Analizi çalışmaları yapılmıştır. Bu kapsamda; kurumsal tarihçenin hazırlanması, uygulanmakta olan stratejik planın değerlendirilmesi, faaliyet alanları ve ürün-hizmetlerin değerlendirilmesi, kuruluş içi analiz, GZFT Analizi tamamlanmış, buna göre 2024-2028 stratejik planına temel oluşturacak gelişim alanları belirlenmiştir. Paydaş Analizi çalışmalarının ardından “Kurum İçi Analiz, GZFT Analizi” çalışmaları yapılmış, “Tespit ve İhtiyaçlar” belirlenmiştir. “Durum Analizi” çalışmasından elde edilen sonuçlarla “Geleceğe Bakış” bölümünün hazırlanmıştır. Bu bölümde “Misyon, Vizyon ve Temel Değerler” ile birlikte Müdürlüğümüzün 2024-2028 dönemini kapsayan 5 yıllık süreçte amaçları, hedefleri, performans göstergeleri ve stratejilerine yer verilmiştir. Hedeflerimizi gerçekleştirebilmek için her bir hedefe mahsus olmak üzere 5 yıllık dönem için tahmini maliyet belirlenmiştir. İzleme ve değerlendirme modeli hazırlanarak stratejik plan çalışmaları tamamlanmıştır. Stratejik planımız, incelenmek üzere Sungurlu İlçe Milli Eğitim Müdürlüğü Ar-Ge Birimine gönderilmiştir. Sungurlu İlçe Milli Eğitim Müdürlüğü tarafından onaylanan planımız, okulumuzun resmi internet sitesinde kamuoyu ile paylaşılmıştır.

# 1. BÖLÜM: STRATEJİK PLAN HAZIRLIK SÜRECİ

06.10.2022 tarih ve 2022/21 sayılı Genelge ile birlikte hazırlanan MEB 2024-2028 Stratejik Plan Hazırlık Programında belirtilen takvime, usul ve esaslara uygun olarak Okulumuz Strateji Geliştirme Kurulu ve Stratejik Planlama Ekibi oluşturulmuş ve Sungurlu İlçe Milli Eğitim Müdürlüğü Ar-Ge birimine bilgi verilmiştir.

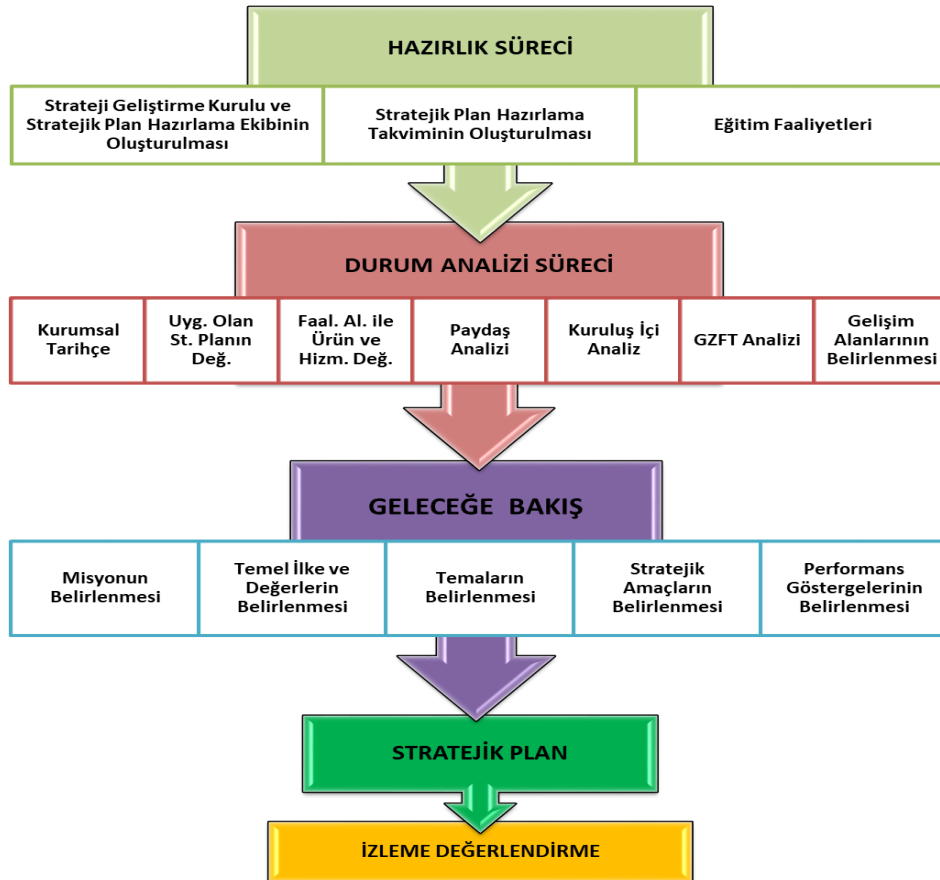
## A. Strateji Geliştirme Kurulu

Okulumuz Strateji Geliştirme Kurulu; Okul Müdürü başkanlığında, okul aile birliği başkanı, 3 gönüllü öğretmen olmak üzere toplam 5 kişiden oluşturulmuştur (Tablo 16).

## B. Stratejik Planlama Ekibi

Okulumuz Stratejik Planlama Ekibi; 1 müdür 2 Müdür yardımcısı başkanlığında, 1 gönüllü öğretmen üye ile 1 gönüllü veli üye olmak üzere toplam 5 kişiden oluşturulmuştur (Tablo 17).

Şekil 1. Sungurlu Sunguroğlu Mesleki ve Teknik Anadolu Lisesi Stratejik Plan Hazırlama Modeli





## 2. BÖLÜM: DURUM ANALİZİ

### A. Kurumsal Tarihçe

Durum analizi bölümünde okulumuzun mevcut durumu ortaya konularak neredeyiz sorusuna yanıt bulunmaya çalışılmıştır.

Bu kapsamda okulumuzun kısa tanıtımı, okul künyesi ve temel istatistikleri, paydaş analizi ve görüşleri ile okulumuzun. Güçlü Zayıf Fırsat ve Tehditlerinin (GZFT) ele alındığı analize yer verilmiştir.

#### Okulun Kısa Tanıtımı \*

Okulumuz Sungurlu Sunguroğlu Mesleki ve teknik Anadolu Lisesi 1985-1986 Eğitim Öğretim Yılı'nda 81 erkek 36 kız olmak üzere toplam 117 öğrenci ile Sungurlu Lisesi C Blok ek binasında Sungurlu Ticaret Lisesi adı ile eğitim öğretime açılmıştır.

1993-1994 Eğitim Öğretim Yılı sonuna kadar bu binada eğitim öğretim faaliyetine devam etmiştir. 1994-1995 Eğitim Öğretim Yılı'ndan itibaren yeni hizmet binası olan bu binada eğitim öğretim faaliyetlerini sürdürmektedir.

Okulumuz 5.600 m2 alan üzerinde 1 bina ile 1994-1995 öğretim yılında eğitim öğretime başlamıştır. Sungurlu Ticaret Meslek Lisesi adıyla açılan okulumuzun ismi 2014-2015 öğretim yılında Sungurlu Sunguroğlu Mesleki ve Teknik Anadolu Lisesi olarak değişmiştir. 11 derslikli okulumuzun; 3 bilgisayar laboratuvarı, 1 Konferans Salonu vardır.

2023-2024 öğretim yılında 1 Müdür, 2 Müdür Yardımcısı 13 öğretmen, 2 belediye işçisi kadrosuyla eğitim ve öğretime devam eden okulumuzda 137 öğrenci öğrenim görmektedir.

4702 Sayılı Mesleki ve Teknik Eğitim Kanunu kapsamında ilçe merkezindeki işletmelerde 34 öğrencimiz meslek eğitimi görmektedir. Okulumuza köylerimizden gelen taşınmalı ve sosyal yardımlaşma fonundan yararlanan 43 öğrencimize yemekhanemizde öğle yemeği verilmektedir.

Okulumuz 2001-2002 öğretim yılında Tam gün Tam yıl kapsamına alınmıştır. Muhasebe Finansman alanında Mesleki Açık Öğretim Lisesi yüz yüze eğitimi halen devam etmektedir. Ayrıca okulumuz öğrencilerinin Staj uygulamaları işletmelerde yapılmaktadır. Okulumuzda Muhasebe ve Finansman alanı, Büro Yönetimi alanı ve Bilişim Teknolojisi alanı mevcuttur.

## B. Uygulanmakta Olan Stratejik Planın Değerlendirmesi

### Yasal Çerçeve:

Kalkınma planları ve programlarında yer alan politika ve hedefler doğrultusunda, kamu kaynaklarının etkili, ekonomik ve verimli bir şekilde kullanılmasının, hesap verilebilirliği ve saydamlığı sağlamak üzere kamu mali yönetiminin yapısını ve işleyişini, raporlanmasını ve mali kontrolü düzenlemek amacıyla çıkartılan 5018 sayılı Kamu Mali Yönetimi ve Kontrol Kanununun 9. maddesinde; “Kamu idareleri; kalkınma planları, programlar, ilgili mevzuat ve benimsedikleri temel ilkeler çerçevesinde geleceğe ilişkin misyon ve vizyonlarını oluşturmak, stratejik amaçlar ve ölçülebilir hedefler saptamak, performanslarını önceden belirlenmiş olan göstergeler doğrultusunda ölçmek ve bu sürecin izleme ve değerlendirmesini yapmak amacıyla katılımcı yöntemlerle stratejik plan hazırlarlar.” denilmektedir.

5018 sayılı kanunda öngörülen ve stratejik plan hazırlamakla yükümlü kamu idarelerinin, stratejik planlama sürecine yönelik usul ve esasların belirlenmesi amacıyla hazırlanan, Kamu İdarelerinde Stratejik Planlamaya İlişkin Usul ve Esaslar Hakkında Yönetmeliğin (26.05.2006 tarihli ve 26179 sayılı Resmî Gazete) yayımlanmasını müteakiben, okul müdürlüğümüz, 2006/55 sayılı genelge ile stratejik planlama sürecini başlatmıştır. Sungurlu Sunguroğlu Mesleki ve Teknik Anadolu Lisesi Müdürlüğü'nün Stratejik Planı yönetmeliklerde de belirtildiği üzere 2019–2023 yıllarını kapsayacak şekilde hazırlanmıştır.

### Stratejik Planlama Çalışmaları:

Sungurlu Sunguroğlu Mesleki ve Teknik Anadolu Lisesi Müdürlüğü Stratejik Planı hazırlanmadan önce kurumun yapısına uygun bir hazırlık programı oluşturulmuştur. Hazırlık çalışmalarının verimli olması için, İl Milli Eğitim Müdürlüğümüzün örnek Stratejik Planı şablonundan faydalanılmıştır.

### Kurul ve Ekiplerin Oluşturulması, Görevleri

Stratejik Plan çalışmalarını yürütmek amacıyla öncelikle Okul Müdürü Ahmet YANDIM Başkanlığında, müdür yardımcıları, ilgili öğretmenler ve okul-aile birliği başkanından meydana gelen stratejik plan hazırlama ekibi kuruldu.

### Eğitim Dönemi:

İlçe Milli Eğitim Müdürlüğümüz tarafından stratejik plan hazırlama konusunda bilgilendirme toplantıları yapılarak eğitimler verilmiştir.

### Stratejik Plan Hazırlık Çalışmaları

Kurumumuzu vizyonuna ulaştıracak amaç ve hedeflerin belirlenmesinde personelimiz, öğrencilerimiz ve velilerimizin fikirleri alınmıştır. Stratejik planlama ekibi; ilgili paydaşlarımızın isteklerini de göz önünde bulundurarak bilgileri plan içerisine yerleştirmiştir. Ekibin aynı zamanda planın hazırlanması aşamasında ihtiyaç duyulan verileri toplayıp analiz ve değerlendirmeleri yapmıştır.

### Planın Uygulanması, İzleme ve Değerlendirme

Hazırlanan planın etkili olabilmesi için iyi bir izleme değerlendirme yapılması gerekir. Bu amaçla Sungurlu Sunguroğlu Mesleki ve Teknik Anadolu Lisesi Müdürlüğü tarafından İzleme Değerlendirme Ekibi kurulmuştur. Bu ekip belli dönemlerde ilgili birimlerden raporlar alacak ve sonuçları değerlendireceklerdir. Elde edilen sonuçlar raporlaştırılacaktır.

### Stratejik Plan Çalışmaları Çerçevesinde Gerçekleştirilen Diğer Etkinlikler

5018 sayılı kanun gereği, bakanlığımız tarafından yayımlanan Kamu İdarelerinde Stratejik Planlamaya İlişkin Usul ve Esaslar Hakkında Yönetmelik çerçevesinde stratejik planlama ekibi oluşturuldu.

### Plan Unsurlarının Oluşturulması

Durum analizi ile mevcut durumunu net olarak görme imkânı bulan Sungurlu Sunguroğlu Mesleki ve Teknik Anadolu Lisesi Müdürlüğü, kendisini 2024'e ulaştıracak hedef ve amaçları belirleyip bu hedef ve amaçlara ulaşmayı sağlayacak faaliyet ve projeler ortaya koyacaktır.

Ayrıca vizyonumuzun tam anlamıyla yerine getirebilmesi için stratejik amaç ve hedefler öncelik sıralarına göre yazılacak ve uygulanacaktır.

## C. Faaliyet Alanları ile Ürün ve Hizmetlerin Belirlenmesi

Tablo 1 Faaliyet Alanı-Ürün/Hizmet Listesi

FAALİYET ALANI	ÜRÜN/HİZMETLER
<b>A- Eğitim-Öğretim Hizmetleri</b>	<ol style="list-style-type: none"><li>1. Eğitim-öğretim iş ve işlemleri</li><li>2. Ders Dışı Faaliyet İş ve İşlemleri</li><li>3. Özel Eğitim Hizmetleri</li><li>4. Kurum Teknolojik Altyapı Hizmetleri</li><li>5. Anma ve Kutlama Programlarının Yürütülmesi</li><li>6. Sosyal, Kültürel, Sportif Etkinlikler</li><li>7. Öğrenci İşleri (kayıt, nakil, ders programları vb.)</li><li>8. Zümre Toplantılarının Planlanması ve Yürütülmesi</li><li>9. İşletmelere Öğrenci Yerleştirilmesi</li></ol>
<b>B- Stratejik Planlama, Araştırma-Geliştirme</b>	<ol style="list-style-type: none"><li>1. Stratejik Planlama İşlemleri</li><li>2. İhtiyaç Analizleri</li><li>3. Eğitime İlişkin Verilerin Kayıtlanması</li><li>4. Araştırma-Geliştirme Çalışmaları</li><li>5. Projeler Koordinasyon</li></ol>
<b>C- İnsan Kaynaklarının Gelişimi</b>	<ol style="list-style-type: none"><li>1. Personel Özlük İşlemleri</li><li>2. Norm Kadro İşlemleri</li><li>3. Hizmet içi Eğitim Faaliyetleri</li></ol>
<b>D- Fiziki ve Mali Destek</b>	<ol style="list-style-type: none"><li>1. Okul Güvenliğinin Sağlanması</li><li>2. Ders Kitaplarının Dağıtımı</li><li>3. Taşınır Mal İşlemleri</li><li>4. Taşınır Eğitim İşlemleri</li><li>5. Temizlik, Güvenlik, Isıtma Hizmetleri</li><li>6. Evrak Kabul, Yönlendirme ve Dağıtım İşlemleri</li><li>7. Arşiv Hizmetleri</li><li>8. Sivil Savunma İşlemleri</li></ol>
<b>E-Denetim ve Rehberlik</b>	<ol style="list-style-type: none"><li>1. Okul/Kurumların Teftiş ve Denetimi</li><li>2. Öğretmenlere Rehberlik ve İşbaşında Yetiştirme Hizmetleri</li><li>3. Ön İnceleme, İnceleme ve Soruşturma Hizmetleri</li></ol>
<b>F-Halkla İlişkiler</b>	<ol style="list-style-type: none"><li>1. Bilgi Edinme Başvurularının Cevaplanması</li><li>2. Protokol İş ve İşlemleri</li><li>3. Basın, Halk ve Ziyaretçilerle İlişkiler</li><li>4. Okul-Aile İşbirliği</li></ol>

## D. Paydaş Analizi

Kurumumuzun faaliyet alanları dikkate alınarak, kurumumuzun faaliyetlerinden yararlanan, faaliyetlerden doğrudan/dolaylı ve olumlu/olumsuz etkilenen veya kurumumuzun faaliyetlerini etkileyen paydaşlar (kişi, grup veya kurumlar) tespit edilmiştir.

### Paydaşların Tespiti

Tablo 2 Paydaş Tablosu

Paydaş Adı	İç Paydaş	Dış Paydaş
Sungurlu Kaymakamlığı		√
Sungurlu İlçe Milli Eğitim Müdürlüğü		√
Okul Müdürümüz	√	
Öğretmenlerimiz	√	
Öğrencilerimiz	√	
Velilerimiz	√	
Personelimiz	√	
İlçe Emniyet Amirliği		√
İlçe Toplum Sağlığı Merkezi		√
Taşımali Eğitim Görevlileri		√
Diğer Eğitim Kurumları		√
Özel Sektör		√
Sivil Toplum Kuruluşları		√
İlçe Belediye Başkanlığı		√
Mahalle Muhtarlığı		√
Diğer Kurum ve Kuruluşlar		√

### Paydaşların Önceliklendirilmesi

Paydaşların önceliklendirilmesi; Kamu İdareleri İçin Stratejik Planlama Kılavuzunda (2021; 3.1 Sürüm) belirtilen Paydaş Etki/Önem Matrisi'nden (Tablo 7) yararlanılarak hazırlanmıştır.

Tablo 3 Paydaşların Önceliklendirilmesi

PAYDAŞ ADI	İÇ PAYDAŞ	DIŞ PAYDAŞ	ÖNEM DERESESİ	ETKİ DERESESİ	ÖNCELİĞİ
Sungurlu Kaymakamlığı		√	5	5	5
Sungurlu İlçe Milli Eğitim Müdürlüğü		√	5	5	5
Okul Müdürümüz	√		5	5	5
Öğretmenlerimiz	√		5	5	5
Öğrencilerimiz	√		5	5	5
Velilerimiz	√		5	5	5
Personelimiz	√		5	5	5
İlçe Emniyet Amirliği		√	3	3	3
İlçe Toplum Sağlığı Merkezi		√	3	3	3
Taşımali Eğitim Görevlileri		√	3	3	3
Diğer Eğitim Kurumları		√	2	2	2
Özel Sektör		√	2	2	2
Sivil Toplum Kuruluşları		√	2	2	2
İlçe Belediye Başkanlığı		√	3	3	3
Mahalle Muhtarlığı		√	2	2	2
Diğer Kurum ve Kuruluşlar		√	2	2	2

Önem Derecesi: 1, 2, 3 gözet; 5 birlikte çalış  
Etki Derecesi: 1, 2, 3 İzle; 5 bilgilendir  
Önceliği: 5=Tam; 4=Çok; 3=Orta; 2=Az; 1=Hiç

## Paydaş Görüşlerinin Alınması ve Değerlendirilmesi

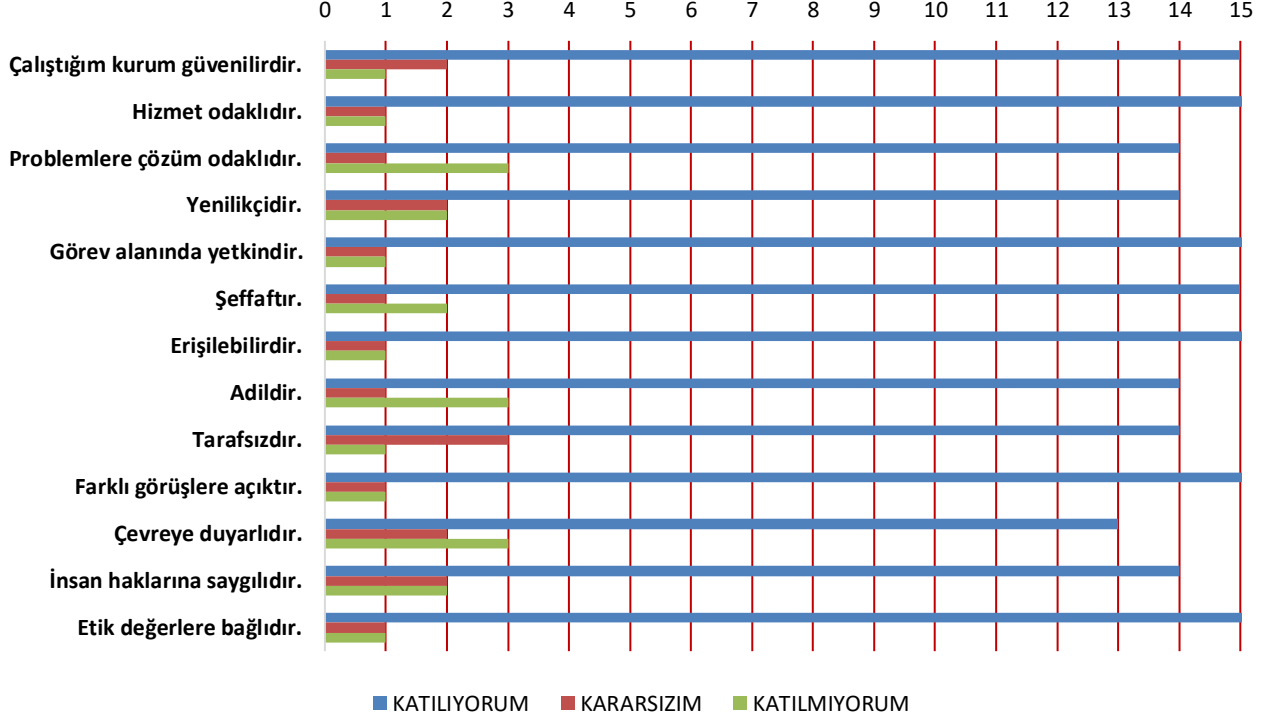
Durum Analizi çalışmaları kapsamında; Sungurlu İlçe Milli Eğitim Müdürü başta olmak diğer okul ve kurumların yönetici ve öğretmenleri ile yüz yüze görüşmeler, mülakat, toplantı gerçekleştirilerek, dilek ve önerileri alınmıştır. Öğrenci, öğretmen, veli, yönetici ve personelden oluşan iç paydaşlarımızdan ise toplantı ve anket yöntemleri ile görüşleri alınmıştır. Kurumumuzun iç paydaşlarına yönelik yaptığımız anket çalışmasında, Çorum İl Milli Eğitim Müdürlüğü tarafından hazırlanan Yönetici, Öğretmen ve Personel İç Paydaş Anketi ile Öğrenci ve Veli İç Paydaş Anketi soruları kullanılmıştır. Anketlere 95 öğrenci, 13 öğretmen, 2 personel, 3 yönetici ve 12 veli olmak üzere toplam 125 paydaşımız katılmıştır.

**Tablo 4 Paydaş Görüşlerinin Alınmasına İlişkin Çalışmalar**

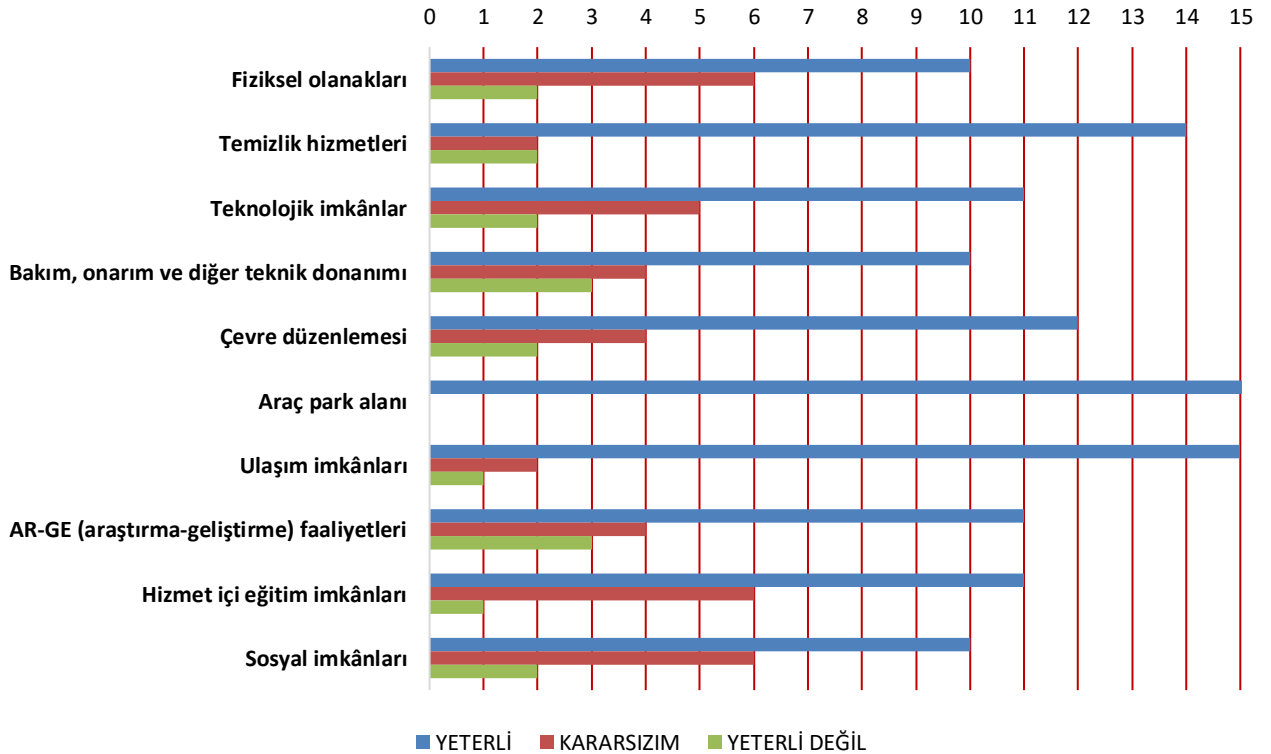
PAYDAŞ ADI	YÖNTEM	SORUMLU	ÇALIŞMA TARİHİ	RAPORLAMA VE DEĞERLENDİRME SORUMLUSU
İlçe MEM Yöneticileri	Mülakat, Toplantı	Strateji Geliştirme Kurulu Bşk.	01.05.2023-19.05.2023	S. P. Hazırlama Ekibi
Diğer Eğitim Kurumu Yöneticileri	Mülakat	Strateji Geliştirme Kurulu Bşk.	01.05.2023-19.05.2023	S. P. Hazırlama Ekibi
Öğretmenlerimiz	Anket, Toplantı	S. P. Ekibi	01.05.2023-19.05.2023	S. P. Hazırlama Ekibi
Öğrencilerimiz	Anket	S. P. Ekibi	01.05.2023-19.05.2023	S. P. Hazırlama Ekibi
Velilerimiz	Anket	S. P. Ekibi	01.05.2023-19.05.2023	S. P. Hazırlama Ekibi
Personelimiz	Anket, Toplantı	S. P. Ekibi	01.05.2023-19.05.2023	S. P. Hazırlama Ekibi
Yöneticilerimiz	Anket, Toplantı	S. P. Ekibi	01.05.2023-19.05.2023	S. P. Hazırlama Ekibi

## Yönetici, Öğretmen ve Personel İç Paydaş Anketi Sonuçları

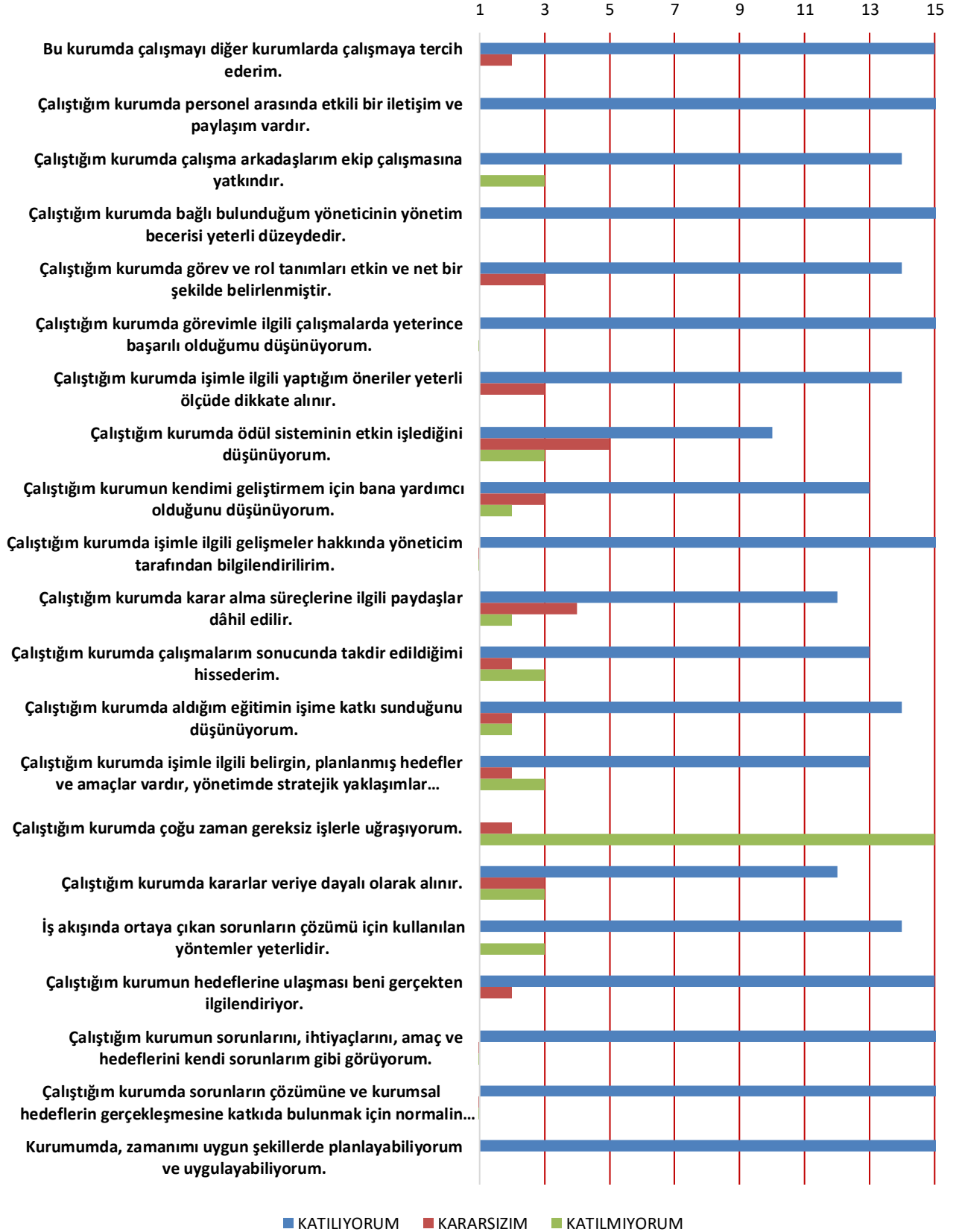
**Şekil 2. A. Lütfen görev yaptığınız kurumun yönetim kültürünü aşağıdaki ifadelerle uygun olarak değerlendiriniz.**



**Şekil 3. B. Lütfen görev yaptığınız kurumu; kurumun fiziki yapısı ve sunduğu olanaklar açısından yeterlilik durumuna göre değerlendiriniz.**

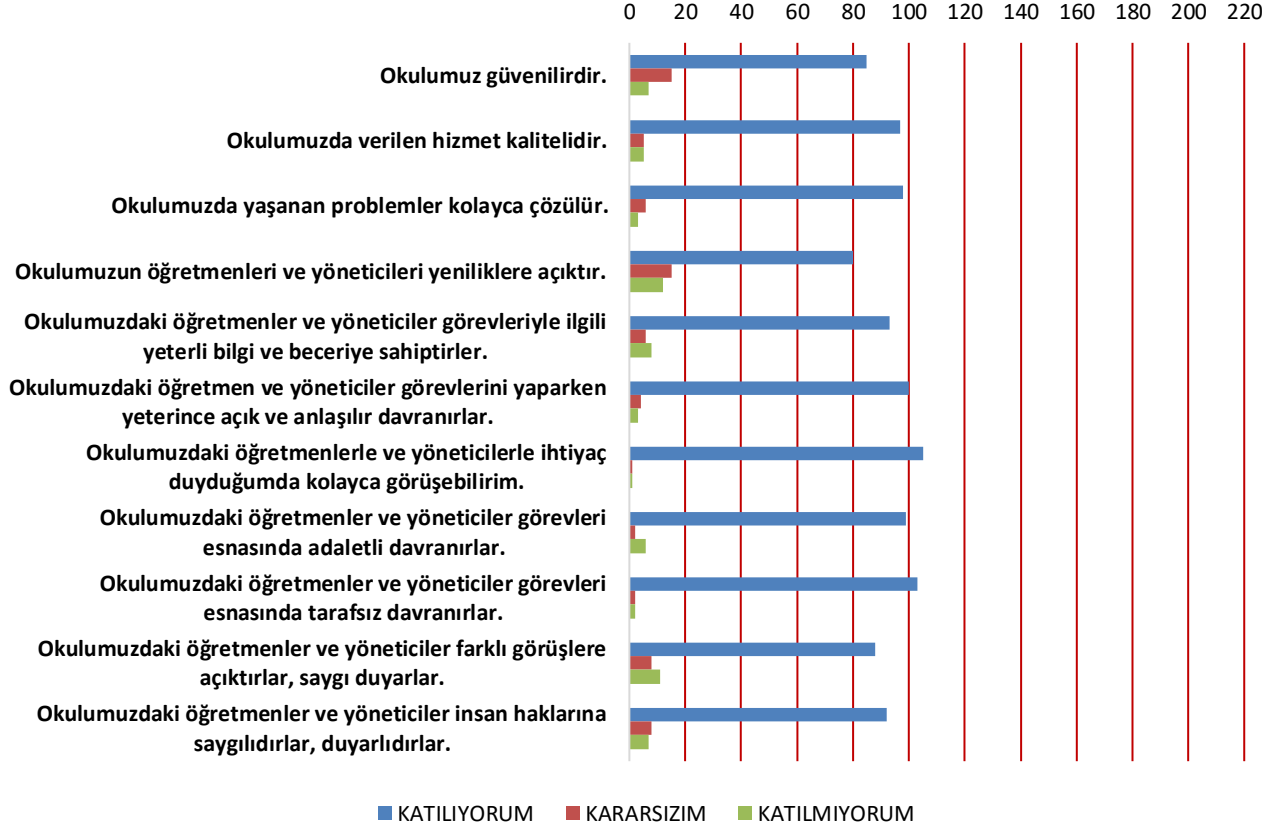


**Şekil 4. C. Lütfen görev yaptığınız kurumu; işbirliği ve iletişim yöntemleri, kişisel ve mesleki gelişim, kurumsal kültürün benimsenmesi gibi faktörler açısından aşağıdaki ifadelere uygun olarak değerlendiriniz.**



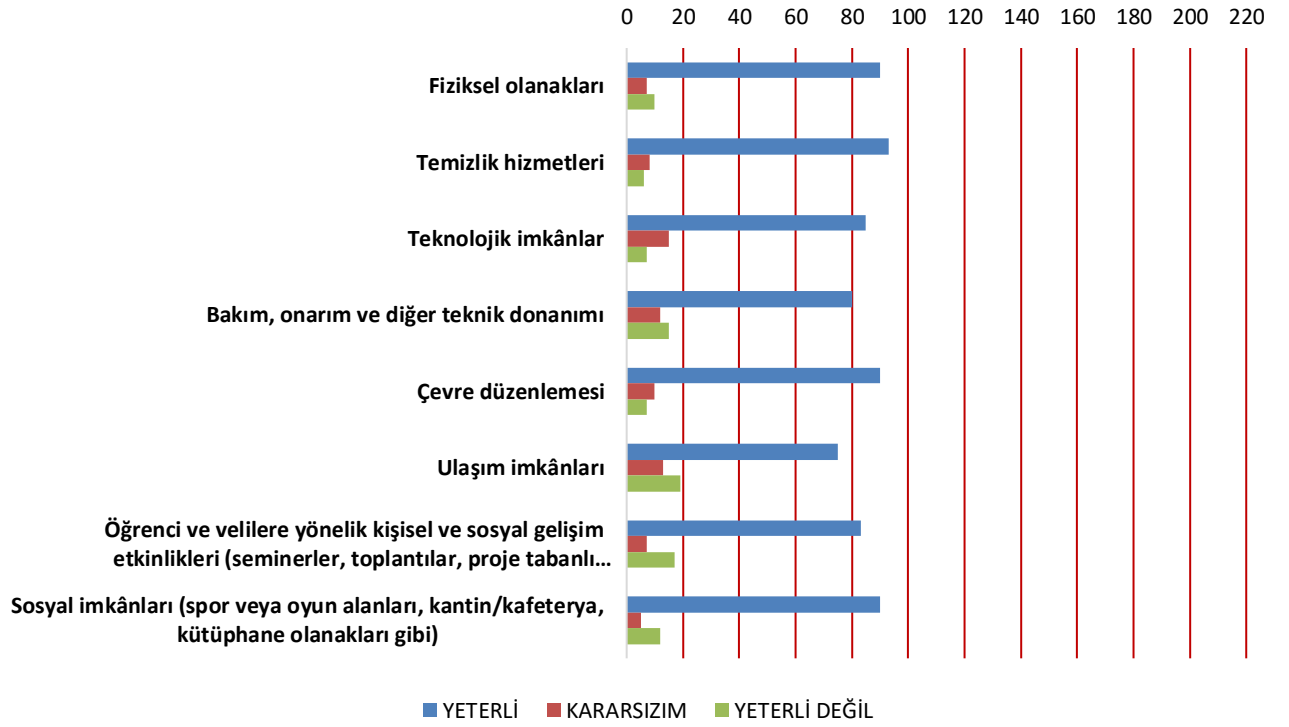
## Öğrenci ve Veli İç Paydaş Anketi Sonuçları

Şekil 5. A. Lütfen öğrencisi olduğunuz/öğrencinizin eğitim aldığı kurumun yönetim kültürünü aşağıdaki ifadelere uygun olarak değerlendiriniz.





**Şekil 6. B. Lütfen öğrencisi olduğunuz/öğrencinizin eğitim aldığı kurumu; fiziki yapısı ve sunduğu olanaklar açısından yeterlilik durumuna göre değerlendiriniz.**



**Şekil 7. C. Lütfen öğrencisi olduğunuz/öğrencinizin eğitim aldığı kurumu; işbirliği ve iletişim yöntemleri, kişisel gelişim, kurumsal kültürün benimsenmesi gibi faktörler aşağıdaki ifadelere uygun olarak değerlendiriniz.**



## E. Kuruluş İçi Analiz

### İnsan Kaynakları Yetkinlik Analizi

Tablo 5 Okul Yönetici Sayısı

YÖNETİCİ SAYILARI			
	Müdür	Müdür Başyardımcısı	Müdür Yardımcısı
Norm	1	0	2
Mevcut	1	0	2

Tablo 6 Öğretmen, Öğrenci, Derslik Sayıları

SIRA	ÖĞRENCİ-ÖĞRETMEN-DERSLİK BİLGİLERİ	SAYI
1	Öğrenci Sayısı	137
2	Öğretmen Sayısı	13
3	Derslik Sayısı	11
4	Derslik Başına Düşen Öğrenci Sayısı	12
5	Öğretmen Başına Düşen Öğrenci Sayısı	11

Tablo 7 Branş Bazında Öğretmen Norm, Mevcut, İhtiyaç Sayıları

SIRA	BRANŞ	NORM	MEVCUT	İHTİYAÇ
1	Türk Dili ve Edebiyatı	2	2	0
2	İngilizce	1	1	0
3	Din Kültürü ve Ahlak Bilgisi	1	1	0
3	Felsefe	1	1	0
4	Matematik	1	1	0
5	Beden Eğitimi	1	1	0
6	Büro Yönetimi	2	2	0
7	Bilişim Teknolojileri	1	1	0
8	Muhasebe ve Finans	2	2	0
9	Tarih	1	1	0

Tablo 8 Yardımcı Personel/Destek Personeli Sayısı

SIRA	BRANŞ	NORM	MEVCUT	İHTİYAÇ
1	Memur	1	0	1
2	Destek Personeli	1	0	1
3	Güvenlik Görevlisi	0	0	1

## Fiziki Kaynak Analizi

Tablo 9 Okul Binasının Fiziki Durumu

SIRA	KULLANIM ALANI/TÜRÜ	BİNA YAPISAL DURUMU (Tahsisli Binalar Dâhil)	BİNA KAPASİTE DURUMU (Yeterli/Yetersiz)
1	Hizmet Binası	Var	Yeterli
2	Personel Lojmanı	0	-
3	Spor Salonu	0	-
4	Kütüphane	1	Yeterli
5	İhata Duvarı	Var	Yeterli
6	Güvenlik Kamerası Sayısı	16	Yeterli
7	Yemekhane	1	Yeterli
8	Asansör-Lift (Engelli)	1	Yeterli
9	Rampa (Engelli)	0	-

Tablo 10 Teknoloji ve Bilişim Altyapısı

TEKNOLOJİ VE BİLİŞİM ALTYAPISI	
Etkileşimli akıllı tahta sayısı	13
Tablet sayısı	0
İnternet altyapısı	Var
Bilgisayar/bilişim teknolojileri sınıfı/laboratuvarı sayısı	Yok
Fotokopi makinesi sayısı	2
EBYS kullanımı	Var
Bilişim Teknolojileri/Bilişim Teknolojileri Rehber Öğretmeni sayısı	1
Elektronik dilek, istek, öneri sisteminin kullanımı	Var
SMS bilgilendirme sistemi kullanımı	Var
MEB tarafından sağlanan resmi internet sitesinin kullanımı	Var
Resmi elektronik posta adresinin kullanımı	Var

## Mali Kaynak Analizi

Tablo 11 Tahmini Kaynaklar (TL)

Müdürlüğümüzün 2024-2028 dönemindeki nakdi kaynakları, tasarruf tedbirleri de dikkati alınarak tahmini hesaplanmış ve tabloda sunulmuştur.

KAYNAKLAR	2024	2025	2026	2027	2028	Toplam Kaynak
Bütçe Dışı Fonlar (Okul Aile Birliği)	2000	2500	3000	3500	4000	15000
Diğer (Ulusal ve Uluslararası Hibe Fonları vb.)	0	0	0	0	0	0
<b>TOPLAM</b>	<b>2000</b>	<b>2500</b>	<b>3000</b>	<b>3500</b>	<b>4000</b>	<b>15000</b>

## F. GZFT Analizi

İç ve dış paydaşlarımıza yönelik yaptığımız öğretmenler kurulu toplantıları, zümre öğretmenler kurulu toplantıları, şube öğretmenler kurulu toplantıları, veli toplantıları, odak grup görüşmeleri, ev-işyeri ziyaretleri, iç paydaş anketi vb. çalışmalarla birlikte dış paydaşlarımıza yönelik yaptığımız toplantılar, yüz yüze görüşmeler/mülakat vb. çalışmalardan elde edilen sonuçlara göre kurumumuzun GZFT Analizi yapılmıştır. GZFT Analizi yapılırken ayrıca öğretmen nöbet defteri kayıtları, yazılı, sözlü veya elektronik dilek, öneri, şikayet sistemleri, önceki plan dönemine ait tespitler, kurumsal raporlar, kurumsal istatistikler, bilimsel makaleler, tezler ve raporlardan yararlanılmıştır. GZFT Analizi sonucunda kurumsal düzeyde güçlü ve zayıf yönlerimiz ile kurumumuz için önem arz eden fırsat ve tehditler listelenmiştir.

Tablo 12 GZFT Listesi

İÇ ÇEVRE	GÜÇLÜ YÖNLER	<ul style="list-style-type: none"><li>• Akıllı tahtaların diğer araç gereçlerin yeterli ve donanımlı olması</li><li>• İl ve İlçe MEM tarafından yürürlüğe konan çalışmaların sahiplenilmesi</li><li>• Öğrenci ve personel işleri ile eğitim öğretim faaliyetlerinin mevzuata uygun olarak yürütülmesi</li><li>• Bilgi edinme, halkla ilişkiler sürecinin mevzuatın belirlediği yasal sürede gerçekleşmesi</li><li>• İletişim ve yazışma süreçlerinin aksatılmadan gerçekleşmesi</li><li>• Personelimizin işbirliği içerisinde çalışması</li><li>• Kurumsal kültürün gelişmiş olması</li><li>• Sportif ve Kültürel faaliyetlere katılım konusunda öğrencilerin ilgisi</li><li>• Öğrenci sayısının az olması.</li><li>• Taşınmalı eğitim iş ve işlemlerinin aksatılmadan yürütülmesi</li><li>• Halı saha, kütüphane, yemekhane bulunması</li></ul>
	ZAYIF YÖNLER	<ul style="list-style-type: none"><li>• Öğrenci velilerinin okul ile iletişimlerinin çok az olması</li><li>• Okulumuzun ilçe merkezine uzak olması.</li><li>• Kazandırılan davranışların aile ortamında devam ettirilmemesi</li><li>• Veli toplantılarına genel katılım oranlarının beklenen düzeyde olmaması</li><li>• Özel eğitim hizmetlerinden yararlanması gereken velilerin önyargıları, çevresel etmenlerden kaynaklanan çekinceleri</li><li>• Okul-Aile Birliklerinin, iş ve işlemlerinin okul yönetimince yüklenilmek zorunda kalınması</li><li>• Okulumuza kayıt yaptıran öğrencilerin başarı durumlarının düşük olması.</li></ul>
DIŞ ÇEVRE	FIRSATLAR	<ul style="list-style-type: none"><li>• İşletmelerde beceri eğitimi ve staj çalışmaları yoluyla öğrencilerimizin iş hayatının gereği olan bilgi, beceri ve yeteneklerle donatılması sayesinde okulumuzdan mezun olacakların iş bulma kolaylığının olması</li><li>• Öğretmen, yönetici ve personel normu doluluk oranının yüksek olması</li><li>• Kamu ve özel işyerlerinin personel alımında okulumuz mezunlarını tercih etmeleri.</li><li>• Kültürel ve demografik çeşitlilik</li></ul>
	TEHDİTLER	<ul style="list-style-type: none"><li>• Aile gelir düzeyinin genel olarak düşük olması</li><li>• İlçede bulunan ailelerin meslek liselerine önyargılı yaklaşımları</li><li>• Bilimsel, teknolojik temalı çalışmalar için maddi kaynak temininde güçlük yaşanması</li><li>• Güvenlik görevlisi bulunmaması</li><li>• Öğrencilerin bir kısmının köylerden taşınmalı gelmesi.</li><li>• Okulumuzda Rehberlik Servisi bulunmaması</li><li>• Staj yapılacak yerlerin az ve sınırlı olması</li></ul>

## G. Tespitler ve İhtiyaçların Belirlenmesi

**Tablo 13 Tespitler ve İhtiyaçlar**

GELİŞİM/ SORUN ALANLARI	TESPİTLER VE İHTİYAÇLAR
<ul style="list-style-type: none"> <li>• İl, İlçe ve Okul St. Planlarında bütünlük olmaması</li> </ul>	<ul style="list-style-type: none"> <li>• İl, İlçe ve Okul hedefleri ve göstergelerinde bütünlük sağlanması</li> </ul>
<ul style="list-style-type: none"> <li>• Müdürlüğümüzün hizmetlerini mevzuattaki hükümlere uygun olarak yürütmektedir.</li> <li>• Tabi olduğumuz mevzuatın kapsamı, Müdürlüğümüzün yetkilerini çeşitlendirmekle birlikte sınırlamaktadır.</li> <li>• Kurumsal kültürümüz, mevzuatta sık yaşanan değişikliklere hazırlıklı olmasına rağmen öğrenci ve velilerimizden oluşan paydaşlarımız, yeni ve farklı çalışmalara uyuma direnç göstermektedir.</li> <li>• Mevzuat itibarıyla öğrenci velilerinin eğitim faaliyetlerine müdahale alanını sınırlandıran herhangi bir mekanizma bulunmamaktadır.</li> </ul>	<ul style="list-style-type: none"> <li>• Diğer kurumlarla işbirliğinde, yetki alanının genişletilmesi</li> <li>• Mevzuat itibarıyla Okul Müdürlerinin yetkilerinin artırılması</li> <li>• Eğitim uygulamaları konusunda ulusal düzeyde tanıtım çalışmaları yaparak öğrenci ve velilerinin bilgilendirilmesi</li> <li>• Mevzuatta ihtiyaç duyulan değişikliklerde “yenileme” çalışmaları yerine “güncelleme” çalışmalarına yer verilmesi</li> <li>• Öğrenci velilerinin eğitim faaliyetlerine müdahale alanlarının sınırlandırılması için yasal tedbirlerin alınması</li> <li>• Mevzuatın, çalışanların kendilerini güvende hissedebileceği şekilde yeniden düzenlenmesi</li> </ul>
Stratejik Planın hazırlanması	<ul style="list-style-type: none"> <li>• Stratejik Plan Hazırlama, Stratejik Yönetim Süreci ile ilgili diğer iş ve işlemler</li> <li>• Stratejik Plan hedef ve göstergelerinin üst politika belgelerindeki ilke ve prensiplere uygun hazırlanması</li> </ul>
<ul style="list-style-type: none"> <li>• Paydaş türü fazladır, paydaşlarımızın kurumumuzdan beklentileri farklı ve çok çeşitlidir</li> </ul>	<ul style="list-style-type: none"> <li>• Paydaşların okul yönetiminden beklentilerinin faaliyet alanlarıyla uyumu sağlanması, plan döneminde kurumsal faaliyetler hakkında paydaşlara düzenli bilgilendirme yapılması</li> </ul>
<ul style="list-style-type: none"> <li>• Çalışanlarımızın her biri farklı türden yeterliliklere sahiptir</li> <li>• Kurumsal kültürümüz gelişmiş durumdadır. Kurum içi iletişim gelişmiştir, halkla ilişkiler sağlıklı bir şekilde yürütülmektedir.</li> <li>• Eğitim faaliyetlerine velilerimizin katılım oranları düşük ve beklenen düzeyde değildir</li> </ul>	<ul style="list-style-type: none"> <li>• Çalışanlarımızın her alanda bilgi sahibi olması için hizmet içi eğitim faaliyetleri düzenlenmesi</li> <li>• Eğitim-öğretim faaliyetlerine velilerimizin genel katılım oranlarının yükseltilmesi</li> </ul>
<ul style="list-style-type: none"> <li>• Ailelerin gelir düzeyi düşük olduğundan okul-aile birliğine az miktarda başış yapılmaktadır.</li> <li>• Okul-aile birliği iş ve işlemleri okul yöneticileri tarafından üstlenilmektedir.</li> </ul>	<ul style="list-style-type: none"> <li>• Harcama planlamalarında mali kaynaklarda meydana gelecek öngörülemeyen değişikliklerin dikkate alınması</li> </ul>

### 3. BÖLÜM: GELECEĞE BAKIŞ

#### A. Misyon, Vizyon ve Temel Değerler

Okul Müdürlüğümüzün Misyon, vizyon, temel ilke ve değerlerinin oluşturulması kapsamında öğretmenlerimiz, öğrencilerimiz, velilerimiz, çalışanlarımız ve diğer paydaşlarımızdan alınan görüşler, sonucunda stratejik plan hazırlama ekibi tarafından Misyon, Vizyon, Temel Değerler aşağıdaki şekilde belirlenmiştir.

#### MİSYONUMUZ

*Okulumuzda, kamu ve özel sektörün muhasebe ve finansman, büro yönetimi ve sekreterlik, pazarlama sigortacılık ve risk yönetimi ile bilgisayar alanlarında görev alacak, bilgi ve iletişim teknolojisini en iyi şekilde kullanabilen, girişimcilik eğitimi almış, kendi başına iş yapabilecek nitelikte insan gücü yetiştirilmektedir.*

#### VİZYONUMUZ

*Çağdaş eğitim anlayışını öğretmen, öğrenci ve velilerimize benimseten, bilimsel gelişmeleri rehber kabul eden, kaliteli, kişilik sahibi, ülkesini ve mesleğini seven misyonu belli nesiller yetiştiren, Atatürk ilke ve inkılaplarını eksiksiz aktaran, çağdaş dünyanın bilişim, muhasebe-finance, büro yönetimi sektörlerindeki gereksinimlerini benimseyen; mesleğinde lider eleman yetiştiren bir kurum olmaktır.*

## *TEMEL DEĞERLERİMİZ*

- *Milli ve Manevi değerlere bağlılık*
- *Eleştirilere ve Önerilere Açık Olma*
- *Fırsat eşitliği*
- *Kültürel ve sanatsal duyarlılık*
- *İnsan, toplum, bilim ve çevre duyarlılığı*
- *Hukuk ve adalet*
- *Kişisel ve Mesleki Gelişim*
- *Sorumluluk*
- *Vatanseverlik*
- *İşbirliği ve Bilgi Paylaşımı*



## B. Stratejik Amaçlar

Tablo 14 Stratejik Amaçlar, Hedefler

<b>AMAÇ 1 (A1)</b>	Çağın ihtiyaç duyduğu bilgi, beceri ve yetkinlikleri kazanmış; teknolojiyi üreten; geleceği kurgulayan; milli ve manevi değerlerini bilen, saygı ve hoşgörü sahibi, sorumluluk bilinci olan gençler yetiştirmek.
<b>Hedef 1.1 (H1.1)</b>	Öğrencilerin yetkinliklerini ve niteliklerini geliştirmeye yönelik bireysel özellikleri de dikkate alınarak yapılacak çalışmalarla okula uyumu sağlanacak, devamsızlık ve sınıf tekrarları azaltılacak ve eğitime katılımları artırılabilecektir.
<b>AMAÇ 2 (A2)</b>	<b>Öğrencilerimizin gelişmiş dünyaya uyum sağlayacak şekilde donanımlı bireyler olabilmesi için eğitim ve öğretimde kalite artırılabilecektir.</b>
<b>Hedef 2.1 (H2.1)</b>	Eğitim ve öğretimin sağlıklı ve güvenli bir ortamda gerçekleştirilmesi için okul sağlığı ve güvenliği geliştirilecektir.
<b>AMAÇ 3 (A3)</b>	<b>Eğitim ve öğretim faaliyetlerinin daha nitelikli olarak verilebilmesi için okulumuzun kurumsal kapasitesi güçlendirilecektir</b>
<b>Hedef 3.1 (H3.1)</b>	Öğrencilerin ilgi, beceri ve yetenekleriyle orantılı bir şekilde üst öğrenime yönlendirilmesi sağlanacaktır.
<b>AMAÇ 4 (A4)</b>	<b>Kurumun insan kaynağı kapasitesini geliştirerek ulusal ve uluslararası standartlara uygun eğitim hizmeti sunulacaktır.</b>
<b>Hedef 4.1 (H4.1)</b>	Okul aile işbirliği sağlanarak kurum kültürü geliştirilecektir.
<b>AMAÇ 5 (A5)</b>	<b>Eğitim ortamlarının fiziki imkânları geliştirilecektir.</b>
<b>Hedef 5.1 (H5.1)</b>	Eğitim kalitesinin artırılmasına yönelik okulun fiziki kapasitesi artırılabilecektir.

## C. Stratejik Hedefler, Performans Göstergeleri, Stratejiler

AMAÇ (A1)	Çağın ihtiyaç duyduğu bilgi, beceri ve yetkinlikleri kazanmış; teknolojiyi üreten; geleceği kurgulayan; milli ve manevi değerlerini bilen, saygı ve hoşgörü sahibi, sorumluluk bilinci olan gençler yetiştirmek.									
HEDEF (H1.1)	Öğrencilerin yetkinliklerini ve niteliklerini geliştirmeye yönelik bireysel özellikleri de dikkate alınarak yapılacak çalışmalarla okula uyumu sağlanacak, devamsızlık ve sınıf tekrarları azaltılacak ve eğitime katılımı artırılacaktır.									
Performans Göstergesi (PG)	Hedefe Etkisi (%)	Başlangıç Değeri (2023)	2024	2025	2026	2027	2028	İzleme Sıklığı	Raporlama Sıklığı	
PG 1.1 Kayıt bölgesindeki öğrencilerden okula kayıt yaptırılanların oranı (%)	20	50	60	70	80	90	100	6 AY	YILLIK	
PG 1.2 Okula yeni başlayan öğrencilerden oryantasyon eğitimine katılanların oranı (%)	20	70	75	80	85	90	95	6 AY	YILLIK	
PG 1.3 Bir eğitim ve öğretim yılı döneminde 20 gün ve üzeri devamsızlık yapan öğrenci oranı (%)	20	20	18	16	14	12	10	6 AY	YILLIK	
PG 1.4 Ortaöğretimde 9. sınıf tekrar oranı (%)	20	30	25	20	15	10	5	6 AY	YILLIK	
PG 1.5 Okulun özel eğitime ihtiyaç duyan bireylerin kullanımına uygunluğu (1=Uygun, 0=Uygun Değil)	20	1	1	1	1	1	1	6 AY	YILLIK	
<b>KOORDİNATÖR BİRİM</b>	Okul Yönetimi									
<b>İŞ BİRLİĞİ YAPILACAK BİRİM(LER)</b>	Öğretmenler Kurulu, Zümre Öğretmenler Kurulu									
<b>RİSKLER</b>	Salgın hastalıklar nedeniyle öğrencilerin devamsızlık yapması,									
<b>STRATEJİLER</b>	S.1 Okulun bulunduğu bölgede tanıtımı yapılacak, bölge öğrencilerinin okula kayıtlarının sağlanması için veli görüşmeleri yapılacaktır. S.2 Okula yeni başlayan öğrencilere eğlenceli okula başlama etkinliği yapılacak, okula uyumu, derslere giriş çıkışlar, okula geliş gidişler, okul birimleri ve okul kuralları hakkında oryantasyon eğitimi yapılacaktır. S.3 Öğrencilerin okula devami sıkı takip edilecek, devamsızlık durumunda okul veli iletişimi sağlanacak, velilerle görüşülerek öğrencilerin okula devami sağlanacaktır. S.4 Okul, aile ve çevre iş birliği yapılarak fiziki mekânlar iyileştirilecektir.									
<b>MALİYET TAHMİNİ</b>	15000									
<b>TESPİTLER</b>	Öğrencilerin devamsızlık yapmaları, okul başarısını olumsuz etkilemektedir. Okul veli işbirliğini daha da artırmak.									
<b>İHTİYAÇLAR</b>	Velilere bilgi vermek için sms sistemi									

<b>AMAÇ (A2)</b>	Öğrencilerimizin gelişmiş dünyaya uyum sağlayacak şekilde donanımlı bireyler olabilmesi için eğitim ve öğretimde kalite artırılabilecektir.								
<b>HEDEF (H2.1)</b>	Eğitim ve öğretimin sağlıklı ve güvenli bir ortamda gerçekleştirilmesi için okul sağlığı ve güvenliği geliştirilecektir.								
<b>Performans Göstergesi (PG)</b>	<b>Hedefe Etkisi (%)</b>	<b>Başlangıç Değeri (2023)</b>	<b>2024</b>	<b>2025</b>	<b>2026</b>	<b>2027</b>	<b>2028</b>	<b>İzleme Sıklığı</b>	<b>Raporlama Sıklığı</b>
PG 1 Bağımlılıkla ve Teknoloji bağımlılığıyla mücadele ile ilgili öğrencilere verilen eğitim sayısı	25	1	2	2	2	3	3	6 AY	YILLIK
PG 2 Hijyen, gıda güvenliği, bulaşıcı hastalıklar ile ilgili öğrencilere verilen eğitim sayısı	25	1	2	2	2	3	3	6 AY	YILLIK
PG 3 Doğal Afetler, Deprem konusunda öğrencilere verilen eğitim sayısı	25	1	2	2	2	3	3	6 AY	YILLIK
PG 4 Okulda yapılan Afet ve acil durum tatbikat sayısı	25	2	3	3	3	4	4	6 AY	YILLIK
<b>KOORDİNATÖR BİRİM</b>	Okul Yönetimi								
<b>İŞ BİRLİĞİ YAPILACAK BİRİM(LER)</b>	Öğretmenler Kurulu								
<b>RİSKLER</b>	Etkinlikler için maddi destek ve işbirliği sağlanamaması Ebeveyn tutumlarının destekleyici nitelikte olmaması Dijital çevresel uyaranlar, dijital bağımlılığı artırıcı unsurların fazlalığı								
<b>STRATEJİLER</b>	S1. Eğitim ortamları iş sağlığı ve güvenliği yönergesine uygun hâle getirilecektir. S2. Öğrenci, öğretmen ve velilerde farkındalık oluşturmak için bağımlılıkla mücadele, akran zorbalığı, siber zorbalık, sağlıklı beslenme ve obezite, hijyen, bulaşıcı hastalıklar ve gıda güvenliği gibi konularda alan uzmanları ile iş birliğinde eğitimler düzenlenecektir. S3. Doğa, insan ve teknoloji kaynaklı (deprem, sel, heyelan, yangın, çığ ve salgın hastalıklar vd.) konularında alan uzmanları ile iş birliğinde öğretmen, öğrenci ve velilere farkındalık eğitimleri verilecektir. S4. Afet ve acil durum tatbikatları düzenlenecektir								
<b>MALİYET TAHMİNİ</b>	15000								
<b>TESPİTLER</b>	Niteliksel açıdan işbirliği yapılacak kurum sayısı yeterli değildir. Öğrencilerin davranış kazanmalarını engelleyecek düzeyde dijital uyaran bulunması								
<b>İHTİYAÇLAR</b>	Faaliyetler için maddi kaynak sağlanması Velilerin de eğitimlere katılarak öğrencilere örnek olması.								

AMAÇ (A3)	Eğitim ve öğretim faaliyetlerinin daha nitelikli olarak verilebilmesi için okulumuzun kurumsal kapasitesi güçlendirilecektir									
HEDEF (H3.1)	Öğrencilerin ilgi, beceri ve yetenekleriyle orantılı bir şekilde üst öğrenime yönlendirilmesi sağlanacaktır.									
Performans Göstergesi (PG)	Hedefe Etkisi (%)	Başlangıç Değeri (2023)	2024	2025	2026	2027	2028	İzleme Sıklığı	Raporlama Sıklığı	
PG 1. Öğretim yılında yerel, ulusal ve uluslararası proje, yarışma vb. etkinliklere katılım sayısı	25	1	2	2	2	3	3	6 AY	YILLIK	
PG 2 Üniversite Sınav sistemi, Sınava hazırlık, Üniversite tanıtımı, Sınav kaygısını ortadan kaldırmak için düzenlenen rehberlik ve etkinlik sayısı	25	1	2	3	3	3	4	6 AY	YILLIK	
PG 3 Öğrencilere kariyer günleri kapsamında yapılan etkinlik sayısı	25	1	2	2	2	3	3	6 AY	YILLIK	
PG 4 Üniversite tanıtımına yönelik yapılan üniversite gezisi sayısı	25	1	2	3	3	3	4	6 AY	YILLIK	
<b>KOORDİNATÖR BİRİM</b>	Öğretmenler Kurulu									
<b>İŞ BİRLİĞİ YAPILACAK BİRİM(LER)</b>	Zümre Öğretmenler Kurulu									
<b>RİSKLER</b>	Geziler ve projeler için maddi destek bulunamaması Okul rehber öğretmenin olmaması.									
<b>STRATEJİLER</b>	S1. Öğrencilerin okul içi, yerel, ulusal ve uluslararası proje ve yarışmalara katılmaları teşvik edilecektir. S2. Öğrencileri ilgi, yetenek ve ihtiyaçları doğrultusunda bir üst öğrenim programına hazırlayacak mesleki ve eğitsel rehberlik faaliyetleri yürütülecektir. S3. Üniversitelerle iş birliği yaparak öğrencilerimizin yükseköğretimi tanımlarını, üniversitelerin imkanlarından yararlanabilmeleri ve mesleki girişimcilik farkındalıklarının artırılması sağlanacaktır. S4. Alanlarında başarı sağlamış bireylerle birlikte kariyer günleri düzenlenerek öğrencilerin motivasyonlarının artırılması ve isabetli meslek seçimine katkı sağlanacaktır.									
<b>MALİYET TAHMİNİ</b>	50000									
<b>TESPİTLER</b>	Öğrencilerin üst öğrenime devam etmedeki ilgilerini artırmak için motive edilmeleri.									
<b>İHTİYAÇLAR</b>	Okulumuzda rehber öğretmene ihtiyaç vardır. İlçe Millî Eğitimle görüşülerek rehber öğretmen görevlendirilmesi sağlanacak.									

AMAÇ (A4)	Kurumun insan kaynağı kapasitesini geliştirerek ulusal ve uluslararası standartlara uygun eğitim hizmeti sunulacaktır.									
HEDEF (H4.1)	Okul aile işbirliği sağlanarak kurum kültürü geliştirilecektir.									
Performans Göstergesi (PG)	Hedefe Etkisi (%)	Başlangıç Değeri (2023)	2024	2025	2026	2027	2028	İzleme Sıklığı	Raporlama Sıklığı	
PG 1 Bir eğitim öğretim yılında en az 1 hizmetiçi eğitime katılan öğretmen oranı (re'sen düzenlenenler dahil)	20	90	93	95	97	98	100	6 AY	YILLIK	
PG 2 Bir eğitim öğretim yılında proje tabanlı çalışmalardan herhangi birinde aktif görev alan öğretmen oranı	20	60	70	80	90	95	100	6 AY	YILLIK	
PG 3 Veli toplantılarına katılım oranı	20	20	50	60	70	80	90	6 AY	YILLIK	
PG 4 Çalışanların motivasyonunu arttırmaya yönelik yapılan faaliyetlerin sayısı	20	1	2	2	2	3	3	6 AY	YILLIK	
PG 5 Öğretmen ve çalışanların Okuldan memnuniyet oranı (%)	20	80	85	87	90	93		6 AY	YILLIK	
<b>KOORDİNATÖR BİRİM</b>	Öğretmenler Kurulu									
<b>İŞ BİRLİĞİ YAPILACAK BİRİM(LER)</b>	Zümre Öğretmenler Kurulu									
<b>RİSKLER</b>	Eğitim faaliyetlerine çoğunlukla az sayıdaki gönüllü öğretmenin katılımı, eğitime katılacak öğretmenlerin görevlendirmelerinin çoğunlukla resen yapılması Velilerin okula ilgisizliği									
<b>STRATEJİLER</b>	Hizmet içi eğitim faaliyetlerinden öğretmen ve yöneticilerin görüşleri alınacak Kurumsal kültürün oluşturulması için okul-aile ilişkilerinde etkin işbirliği yöntemleri geliştirilecek									
<b>MALİYET TAHMİNİ</b>	10000									
<b>TESPİTLER</b>	Hizmet içi eğitim faaliyetleri çoğunlukla resen düzenlenmektedir Hizmet içi eğitim faaliyetleri ders saatlerinin dışında düzenlendiği için katılımcılarda isteksizliğe sebep olmaktadır.									
<b>İHTİYAÇLAR</b>	Paydaş görüşlerinin değerlendirilmesi, işbirliğinin geliştirilmesi									

AMAÇ (A5)	Eğitim ortamlarının fiziki imkânları geliştirilecektir.								
HEDEF (HS.1)	Eğitim kalitesinin artırılmasına yönelik okulun fiziki kapasitesi artırılacaktır.								
Performans Göstergesi (PG)	Hedef Etkisi (%)	Başlangıç Değeri (2023)	2024	2025	2026	2027	2028	İzleme Sıklığı	Raporlama Sıklığı
PG 1 Okulda/kurumda iyileştirilmesi gereken fiziki mekân sayısı	20	2	2	2	3	3	3	6 AY	YILLIK
PG 2 Okulda düzenleme yapılan açık hava oyun alanı sayısı	20	1	2	2	2	2	2	6 AY	YILLIK
PG 3 Okul güvenliğinin yeterlilik durumu (1=Yeterli, 0=Yetersiz)	20	1	1	1	1	1	1	6 AY	YILLIK
PG 4 Okulun "Beyaz Bayrak" sertifikası durumu (1=Var, 0=Yok)	20	1	1	1	1	1	1	6 AY	YILLIK
PG 5 Okulun Fiziki Kapasitesi (Sınıf, Salon, Bahçe, Atölye vb.) (1=Yeterli, 0=Yetersiz)	20	1	1	1	1	1	1	6 AY	YILLIK
<b>KOORDİNATÖR BİRİM</b>	Okul İdaresi								
<b>İŞ BİRLİĞİ YAPILACAK BİRİM(LER)</b>	Okul Aile Birliği								
<b>RİSKLER</b>	Tasarruf tedbirleri Ödenek veya harcama taleplerinin karşılanamaması İyileştirilen alanların aktif kullanılmaması								
<b>STRATEJİLER</b>	S1 Fiziki mekânların iyileştirilmesi için kamu idareleri, belediyeler ve işverenlerle iş birlikleri yapılacaktır.								
<b>MALİYET TAHMİNİ</b>	100000								
<b>TESPİTLER</b>	Ülke genelinde yaşanan doğal afetler nedeniyle yatırım kaynağının önemli bölümü öncelikli bölgelere aktarılmaktadır. Yaşanması muhtemel doğal afetler nedeniyle kurum binalarında büyük onarıma veya güçlendirmeye ihtiyaç duyulmaktadır. Kurum bölümlerinin fiziki iyileştirme ve geliştirme çalışmalarına okul aile birliğinden yeterli düzeyde destek sağlanmamaktadır.								
<b>İHTİYAÇLAR</b>	Okul aile birliği desteği sağlanması İyileştirilen alanların eğitim ve öğretim çalışmalarında aktif kullanılması, fayda-maliyet dengesinin sağlanması Öngörülmeyen sebeplerle ortaya çıkabilecek ihtiyaçları karşılayabilmek için merkezi düzeyde eğitime ayrılan bütçenin artırılması								

## D. Maliyetlendirme

Tahmini Kaynaklar Analizinden yararlanılarak kurumumuzun 5 yıllık hedeflerine ulaşabilmesi için planlanan faaliyetlerin Tahmini Maliyet Analizi yapılmıştır.

Tablo 15 Tahmini Maliyetler (TL)

Hedefler	2024	2025	2026	2027	2028	Toplam Maliyet
<b>A1</b>						
<b>H1.1</b>	2500	3000	3500	4000	5000	18000
<b>A2</b>						
<b>H2.1</b>	2500	3000	3500	4000	5000	18000
<b>A3</b>						
<b>H3.1</b>	8000	9000	10000	11000	12000	50000
<b>A4</b>						
<b>H4.1</b>	2500	3000	3500	4000	5000	18000
<b>A5</b>						
<b>H5.1</b>	16000	18000	20000	22000	24000	100000
<b>TOPLAM</b>	<b>31500</b>	<b>36000</b>	<b>40500</b>	<b>45000</b>	<b>51000</b>	<b>204000</b>

## E. İzleme ve Değerlendirme

Müdürlüğümüzün 2024-2028 Stratejik Planı İzleme ve Değerlendirme sürecini ifade eden İzleme ve Değerlendirme Modeli hazırlanmıştır. Okulumuzun Stratejik Plan İzleme-Değerlendirme çalışmaları eğitim-öğretim yılı çalışma takvimi de dikkate alınarak 6 aylık ve 1 yıllık sürelerde gerçekleştirilecektir. 6 aylık veya 1 yıllık sürelerde Okul Müdürüne rapor hazırlanacak ve değerlendirme toplantısı düzenlenecektir. İzleme-değerlendirme raporu, istenildiğinde İlçe Milli Eğitim Müdürlüğüne gönderilecektir.

Şekil 8 Stratejik Plan İzleme ve Değerlendirme Modeli



## EKLER

**Tablo 16 Strateji Geliştirme Kurulu**

SIRA	ADI-SOYADI	GÖREVİ	KURULDAKİ GÖREVİ
1	Ahmet YANDIM	Okul Müdürü	Başkan
2	Haydar PEŞMEN	Müdür Yardımcısı	Üye
3	Yasemin KIZILKURT	Öğretmen	Üye
4	Gülfidan KURT	Öğretmen	Üye
5	Tuncay ÇAYLAN	Okul Aile Birliği Başkanı	Üye

**Tablo 17 Stratejik Planlama Ekibi**

SIRA	ADI-SOYADI	GÖREVİ	EKİPTEKİ GÖREVİ
1	İsmail SOKUOĞLU	Müdür Yardımcısı	Başkan
2	Yakup AVCI	Öğretmen	Üye
3	Ünal ERSÖZ	Öğretmen	Üye
4	Yusuf DOLUNAY	Öğretmen	Üye
5	Nuh YALINKILIÇLI	Veli	Üye